

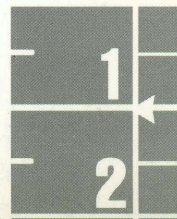


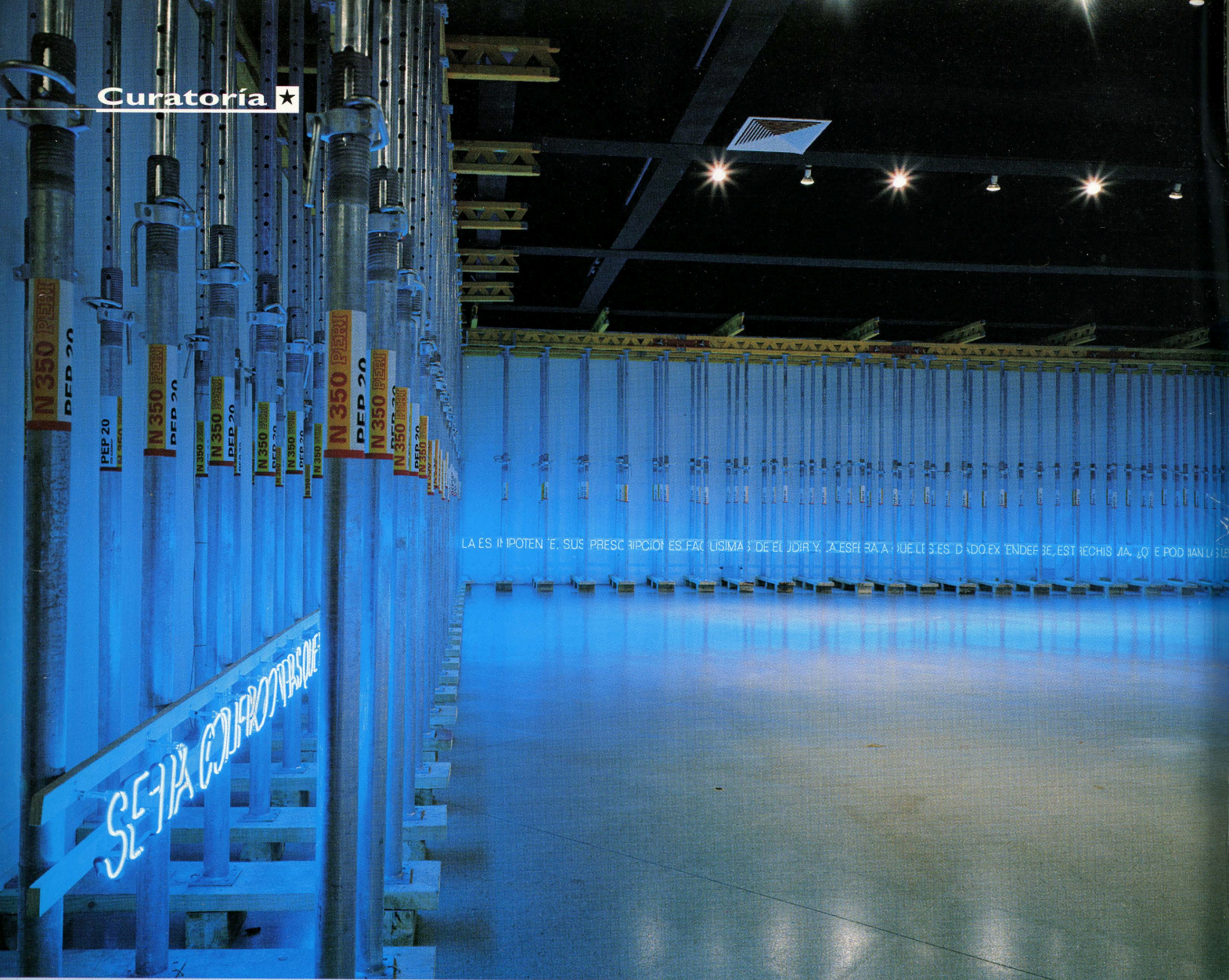
VESTUARIO



Edición Mix

SERIE 2 · NÚMERO 3 · CICLO 2000/2001





MEZCLAR-SE

Texto: Nury González. Fotografías: Jorge Brantmayer y Stephen White.

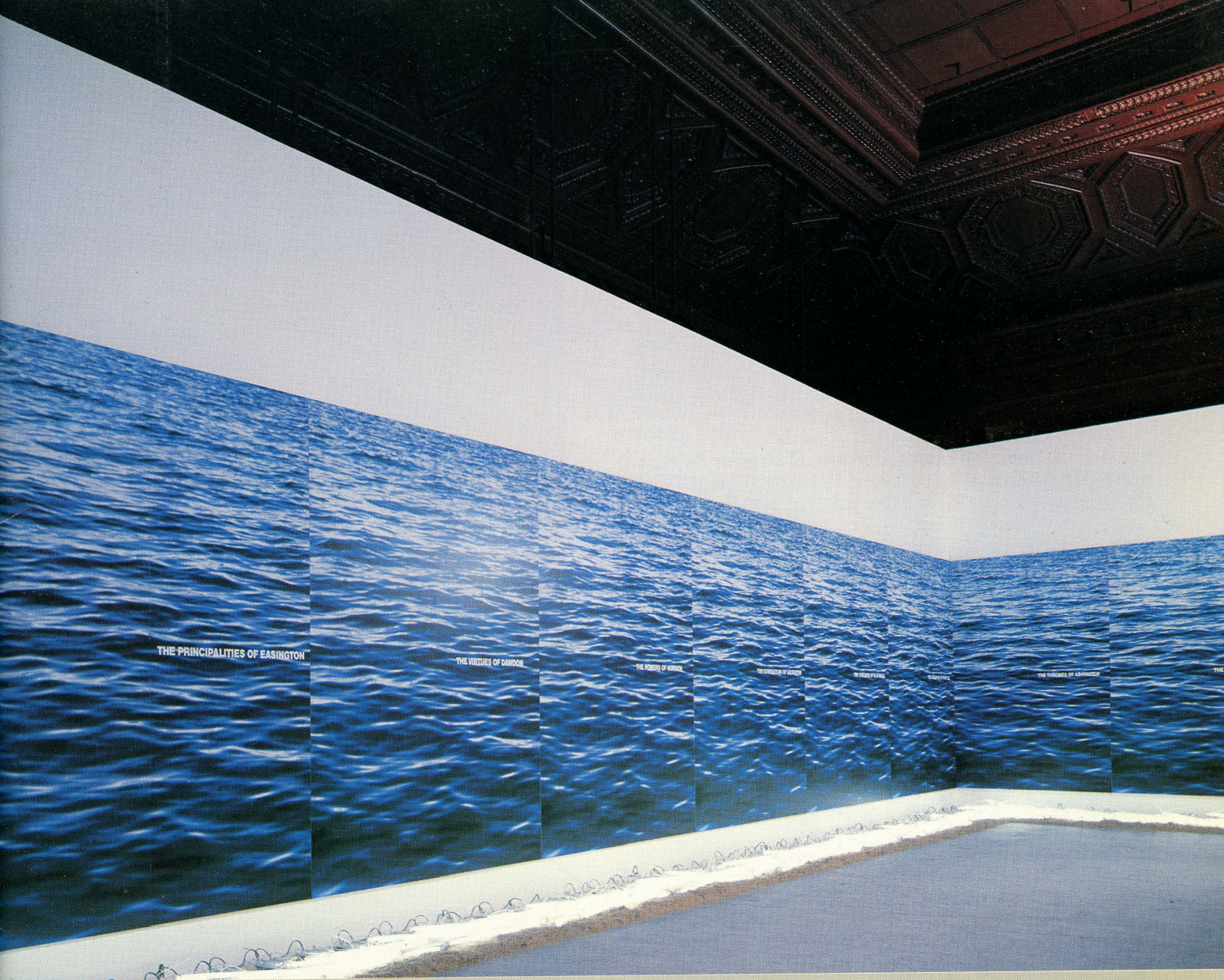
MEZCLAR-SE: INTRODUCIR, MIXTURAR, UNIR, AUNAR, LIGAR, RELIGAR, AMALGAMAR, INCORPORAR, ENTREMEZCLAR.

Unidos en la Gloria y en la Muerte, en el Museo Nacional de Bellas Artes. 1998, Santiago de Chile, Chile.

44 alzaprimas de metal y 86 metros de texto de neón. Texto de Andrés Bello.

Aquí, el reflejo azul del neón recorre el suelo a modo de borde, de límite, de frontera.

*Nury González es Artista Visual. Profesora de Taller Plástico Creativo, UTVIPRO.



MÚLTIPLES

MÚLTIPLES: VARIOS, COMPLEJOS, DIVERSOS, MÚLTIPLOS.

The Debatable Lands, en The Tyne International Exhibition of Contemporary Art. 1993, Newcastle, Inglaterra.

Serigrafía sobre papel, arena y tubos fluorescentes. 10 módulos de 270 x 220 cm cada uno.

En el suelo, sobre una cama de arena, 122 tubos fluorescentes, dispuestos a modo de borde, de límite, de frontera.


Este es el concepto a trabajar: mezclas múltiples. Para hacer un traslado a las Artes Visuales hemos elegido dos obras de Gonzalo Díaz, creador chileno. El artista trabaja con mezclas múltiples de materialidades, resoluciones formales, textualidad y puesta en abismo.


Estos trabajos están instalados en dos espacios y países diferentes, Inglaterra y Chile. Cada una de ellas trata problemas políticos, sociales o culturales del lugar donde están emplazadas. En Inglaterra, el cierre de las minas de carbón. En Chile, el estado del arte, donde esta obra sostiene metafóricamente la Institución de las Artes Visuales Chilenas: el Museo Nacional de Bellas Artes.

Son dos obras absolutamente diferentes en su puesta en escena, en su materialidad, en su textualidad, en su contexto. Ambas trabajan con resoluciones formales y con materiales completamente distintos, aunque existe una similitud mediante el color que nos permite hacer una relación visual. Finalmente, llegamos a sospechar que, además de instalaciones, podrían ser dos grandes pinturas.

Clasificados ★

| |
|---|
| 2 |
| curatoría x gonzález + brantmayer + white |
| 6/9 |
| manifestación x núñez |
| 10 |
| concepto x wolff + stockholder |
| 12 |
| estereotipo x araya + sottovia + franz |
| 14 |
| catálogo x p.n.g. + o.a.c. |
| 15 |
| código postal x tules |
|  |

| |
|---|
| 16 |
| producto x araya + núñez |
| 18 |
| artefacto x núñez + vega |
| 20/27 |
| ficción x valenzuela + núñez + vera + kirberg |
| 28/32 |
| autor x araya + petour |
| 32 |
| fotomemoria x rivás |
| 33 |
| relato x salinas |
|  |

| |
|---|
| 34 |
| laboratorio x araya + núñez |
| 36/39 |
| ritos x ramírez + núñez |
| 40 |
| proyecto x núñez |
| 41 |
| paisaje x oschilewski + o.a.c. |
| 42/45 |
| zoológico x araya + sottovia |
| 46 |
| ensamblaje x editora + director + fotógrafo |
|  |

Estructura ★

Comité editorial:

Karin Riedemann Hall.
Pía Montalva Díaz.

Director y director de arte:

Pablo Núñez Gutiérrez.

Editora:

Olga Araya Céspedes.

Diseñador:

Andrés Petour Anwandter.

Asesoría gráfica:

Carolina Pereira Hernández.

Corrección de textos:

Claudia Pelegrí Sutter.

Colaboradores:

Jorge Brantmayer, Nicolás Franz,
Nury González, Camila Kirberg,
Cristián Oschilewski, María Rebeca
Ramírez, Juan Luis Salinas, Alvaro
Sottovia, Tules, Mauricio Valenzuela,
Rodrigo Vega, Braulio Vera, Stephen
White, Alejandra Wolff.

Secretaría:

Asunción Batlle Meliá.

Representante legal:

Karin Riedemann Hall.

Revista Vestuario, N°3, ciclo 2000-

2001. Dirección: Brown Norte 290,
Ñuñoa, Santiago, Chile. Teléfono:
204 9603. Fax: 223 8825. Correo elec-
trónico: unitec@uvipro.cl Cartas al
director: pablo.nunez@uvipro.cl
© Derechos reservados.

ISSN: 0717-4179. Registro de propiedad
intelectual N° 105.946.

Precio: \$ 3.000. Venta en librerías.
Preimpresión e impresión: Tiro Retiro
Impresores.

Fotografía portada: Alvaro Sottovia. **Producción:** Titi Araya.

Autores, entrevistados y avisadores son responsables de sus opiniones y mensajes.