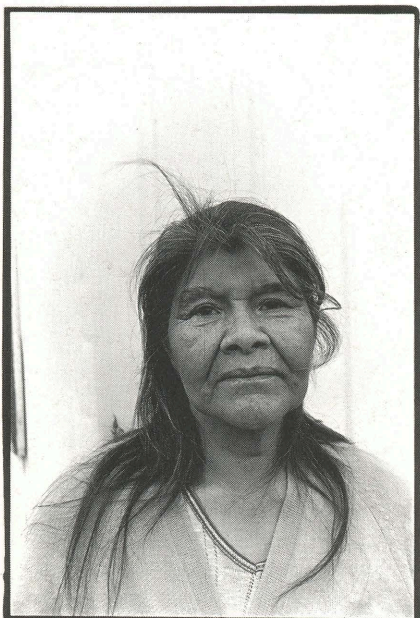


*notas
al margen4

En Otro Lugar

HISTORIAS DE RELACION

Historias de relación remite a la noción de los libros sobre relatos de descubrimientos y exploración de nuevos territorios. En éstos se iban consignando descripciones, croqueando el paisaje, haciendo anotaciones y recolectando objetos para, posteriormente, informar en otro lugar. Su utilización, resemantizada en esta nota al margen, se traspasa en términos de la relación de la obra de tres artistas que han coincidido en la circulación de sus obras en y de otro lugar.



RELATO

En el caso de Paz Errázuriz, selecciona tres retratos (relatos) de mujeres de la serie "Los nómadas del mar", cuya designación está impuesta por el lugar: Yolanda Messier, Fresia Alessandri Baker y María Auxiliadora Molinari. Sin pose, sólo fijándolas en sus gestos cotidianos; las

detiene en un momento límite de tránsito; son sujetos expuestos a la extinción. En ese sentido, la fotografía opera como un registro que enuncia la desaparición. Para captar estas imágenes Paz Errázuriz recorrió el territorio de estas mujeres fuera de casa. Largos viajes inventariando con la cámara para quedarse en los gestos mínimos de esos momentos de inestabilidad, para producir el encuadre de un territorio sin nombre. El punto de vista no está en la referencia etnográfica, sino en el relato de recuperación de historias del margen de mujeres que descuidan la estética de la pose y la cosmética. Son rostros curtidos que remiten a la geografía del lugar. Son la inscripción del paisaje mental. Son las que cargan con la memoria.

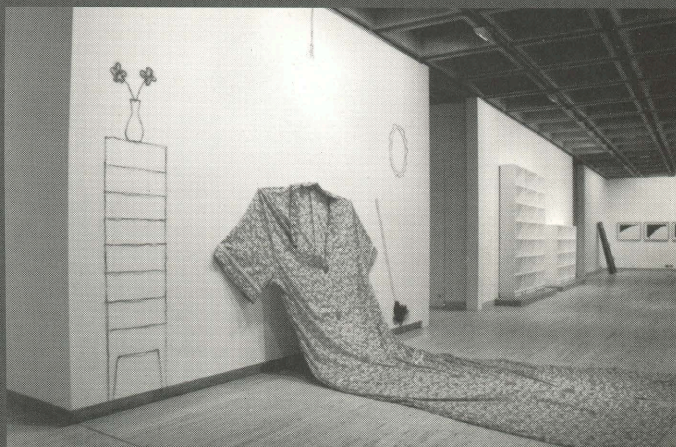
"Los nómadas del mar", luego del registro fotográfico, son traspasados en serigrafía y se disponen como mapas. Sus cuerpos

el recorrido que han tenido, parafraseando su nomadismo, rearmando cartografías en diferentes cortes espaciales y temporales en otras zonas en la que las etnias están en extinción o expuestas a la desaparición (a propósito de su circulación en Australia). También como fuera de campo, el título de la serie remite al texto del investigador Joseph Empeaire. En otro cruce, los cabellos de las mujeres sirven para hilar la imagen siguiente.

CORTE

Del corte fotográfico al corte de pelo como continuidad de filiación o del dibujo de la luz al dibujo del contorno en la línea desplazada en el pelo. Me refiero a uno de los trabajos de Ximena Zomosa, «Para el cabello rebelde». En las imágenes de Paz Errázuriz, la preocupación del pelo no está como elemento de ornamentación, sino más bien en su cotidianeidad. Es en este último sentido que se debe contextualizar el trabajo de Ximena Zomosa, en cómo resemantizan las actividades del hogar.

El gesto de cortarse el pelo y utilizarlo como soporte de obra opera en el cruce de arte y de vida, trabajar la obra desde el propio cuerpo. En este sentido el pelo, como hilo, es la línea conductora del discurso de la poética de Ximena Zomosa. Antes problematiza la noción del marco en términos de los límites. En algún texto suyo ha indicado como una mujer en su hogar comienza a intervenir los marcos y las reproducciones que éstos contienen para otorgarles otro contenido. Traspasos dentro y fuera del marco de las actividades que una mujer realiza en el espacio doméstico, dotándolos de nuevos sentidos. Luego serán las clases de repostería con las que decora los marcos y con el bordado escribirá una especie de poética de frases que aluden al campo semántico de las revistas del corazón. Posteriormente el aprendizaje del bordado y la costura las utiliza en la confección de prendas, tal es el



Historias de relación, en el sentido del viaje como el fuera de casa y de obras de mujeres sobre imágenes y labores de mujeres mediante operaciones de traspaso. Fuera de casa, ya que transitan de lo doméstico a lo público y ponen en circulación nuevos sentidos, relocalizando en otro lugar saberes consignados que son reasignados y desjerarquizados respecto de la representación de la mujer. En otro lugar, he señalado la necesidad de escribir una historia de las filiaciones sobre los trabajos de arte realizado por mujeres de la plástica chilena en las últimas décadas.

ALBERTO MADRID LETELIER

Valparaíso, noviembre de 1998





Balmaceda

12 15

GALERÍA BALMACEDA 1215

Alejandra Serrano Madrid

Directora Ejecutiva

Corporación Cultural Balmaceda 1215

Cristián Murillo Mery

Subdirector de Extensión

Las artistas agradecen a la Dirección de Asuntos Culturales del Ministerio de Relaciones Exteriores y muy especialmente a su director, don Santiago Larraín, por el permanente apoyo a los artistas chilenos y a la difusión de sus obras en el ámbito internacional.